

รายงานสถานการณ์วิสาหกิจขนาดกลางและขนาดย่อม ประจำเดือนพฤศจิกายน 2557

บทสรุปผู้บริหาร

ภาวะเศรษฐกิจวิสาหกิจขนาดกลางและขนาดย่อม ด้านธุรกิจภาคการค้าและบริการ โดยดัชนีความเชื่อมั่นภาคการค้าและบริการ เดือนตุลาคม 2557 พบว่า มีค่าดัชนี 49.6 ปรับตัวเพิ่มขึ้นจาก 42.4 ในเดือนก่อน โดยองค์ประกอบปรับตัวเพิ่มขึ้นแทบทุกตัว ได้แก่ ด้านยอดขาย หน่วย การลงทุน และกำไร เนื่องจากเริ่มเข้าสู่ช่วงฤดูท่องเที่ยวส่งผลให้กิจการบริการด้านการท่องเที่ยวและธุรกิจเกี่ยวเนื่องในเดือนนี้มีความคึกคักเพิ่มมากขึ้น

เมื่อเปรียบเทียบดัชนีความเชื่อมั่น 4 ภาคธุรกิจ ระหว่าง ดัชนีความเชื่อมั่นผู้ประกอบการการค้าและบริการ (TSSI) ดัชนีความเชื่อมั่นภาคอุตสาหกรรม (TISI) ดัชนีความเชื่อมั่นทางธุรกิจ (BSI) และดัชนีความเชื่อมั่นผู้บริโภค (CCI) พบว่า ดัชนี TSSI TISI และ CCI ปรับตัวเพิ่มขึ้นจากเดือนก่อน เนื่องจากราคาน้ำมันในตลาดโลกปรับตัวลดลงต่อเนื่อง อีกทั้งผู้บริโภคมีความมั่นใจว่ามาตรการกระตุ้นเศรษฐกิจของรัฐบาล จะทำให้เศรษฐกิจไทยปรับตัวดีขึ้น ส่วน BSI ปรับตัวลดลงจากเดือนก่อน เนื่องจากคำสั่งซื้อใหม่ในประเทศลดลง สอดคล้องกับการผลิตลดลง ส่วนหนึ่งจากการใช้จ่ายในประเทศยังฟื้นตัวไม่เต็มที่

ส่วนภาคอุตสาหกรรม ดัชนีผลผลิตอุตสาหกรรมมีค่าดัชนี (มูลค่าเพิ่ม) เดือนตุลาคม 2557 อยู่ที่ 83.3 ปรับตัวเพิ่มขึ้นเมื่อเทียบกับเดือนเดียวกันของปีก่อน ร้อยละ 0.8 ส่วนอัตราการใช้กำลังการผลิตมีค่าดัชนีอยู่ที่ 42.5 ลดลงจากช่วงเดียวกันของปีก่อน ซึ่งมีดัชนีอยู่ที่ 42.7

การจัดตั้งและสิ้นสภาพกิจการเดือนตุลาคม 2557 พบว่า ในส่วนการจัดตั้งกิจการใหม่จำนวน 5,384 ราย ขยายตัวจากเดือนเดียวกันของปีก่อนร้อยละ 2.3 ส่วนการยกเลิกกิจการมีจำนวน 1,641 ราย ขยายตัวจากเดือนเดียวกันของปีก่อน ร้อยละ 3.8

เมื่อพิจารณาด้านการส่งออกเดือนตุลาคม 2557 พบว่า SMEs มีมูลค่าการส่งออก 162,367.57 ล้านบาท ขยายตัวร้อยละ 8.6 เมื่อเทียบกับเดือนเดียวกันของปีก่อน แต่หดตัวร้อยละ 0.40 เมื่อเทียบกับเดือนก่อนหน้า แต่เมื่ออยู่ในรูปดอลลาร์สหรัฐฯ มีทิศทางขยายตัวร้อยละ 5.6 สำหรับสินค้าสำคัญที่มีการขยายตัวของการส่งออกสูง ได้แก่ หมวดน้ำตาล และหมวดธัญพืช ข้าว ส่วนตลาดสำคัญที่มีการขยายตัวการส่งออกสูง ได้แก่ กลุ่มสหภาพยุโรป ญี่ปุ่น และสหรัฐอเมริกา ตามลำดับ

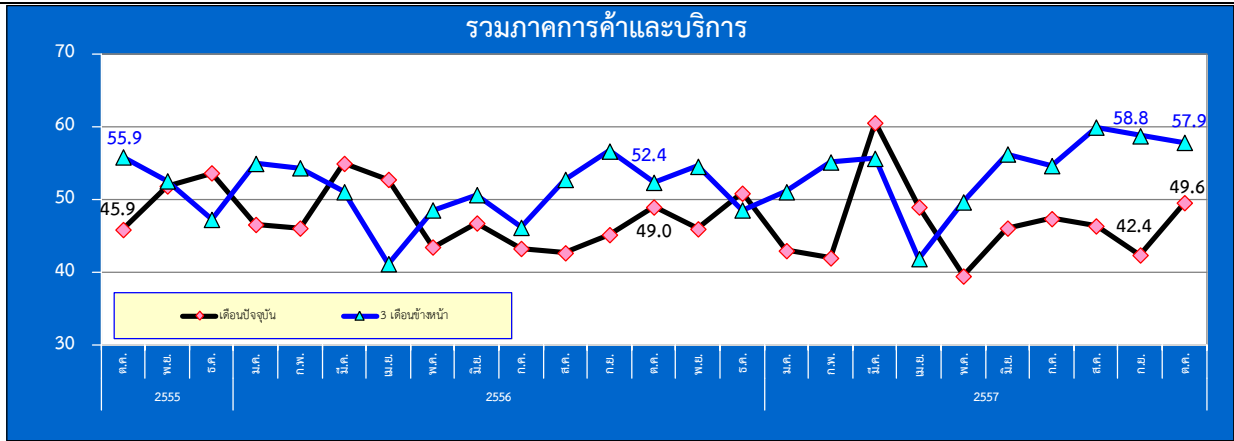
ส่วนวิจัยและวิเคราะห์เดือนกัย

สำนักข้อมูลและวิจัย สำนักงานส่งเสริมวิสาหกิจขนาดกลางและขนาดย่อม



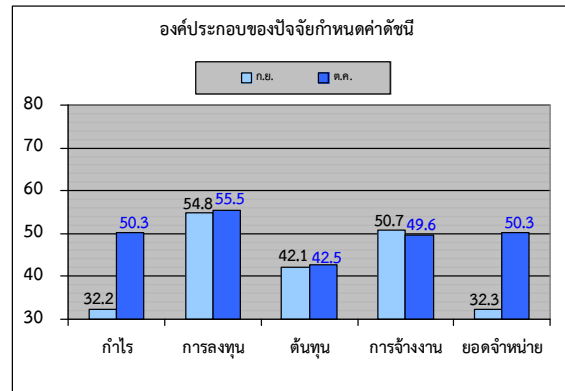
ดัชนีความเชื่อมั่นผู้ประกอบการภาคการค้าและบริการรายเดือน (TSSI)

❖ ความเชื่อมั่น TSSI (SMEs) ประจำเดือนตุลาคม ปี 2557



❖ ดัชนี TSSI SMEs ภาคการค้าและบริการ ตุลาคม 2557

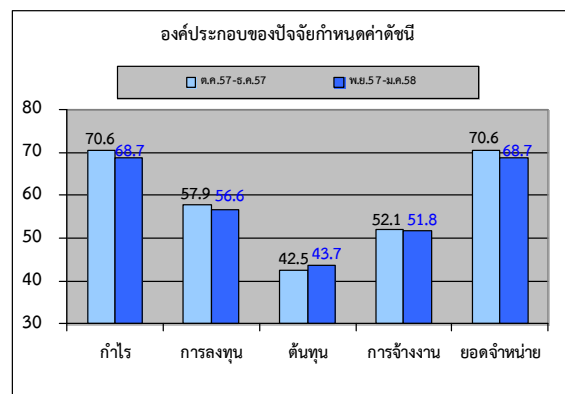
เท่ากับ 49.6 ปรับตัวเพิ่มขึ้นจาก 42.4 ในเดือนก่อน โดยองค์ประกอบปรับตัวเพิ่มขึ้นแทบทุกตัว ได้แก่ ด้านยอดขายจำหน่าย ต้นทุน การลงทุน และกำไร เนื่องจากในช่วงเดือนตุลาคมสถานการณ์ด้านการท่องเที่ยวของไทยปรับตัวดีขึ้นเนื่องจากเริ่มเข้าสู่ช่วงฤดูท่องเที่ยวส่งผลให้กิจการบริการด้านการท่องเที่ยวและธุรกิจเกี่ยวเนื่องในเดือนนี้มีความคึกคักเพิ่มมากขึ้น สอดคล้องกับค่าดัชนีความเชื่อมั่นในหมวดบริการ



ด้านการท่องเที่ยวและธุรกิจต่อเนื่องในเดือนนี้ที่ค่าดัชนีความเชื่อมั่นปรับตัวในทิศทางที่เพิ่มขึ้นค่อนข้างมาก ผนวกกับที่กระทรวงการท่องเที่ยวและกีฬา มี การกระตุ้นการท่องเที่ยวในช่วง 3 เดือนที่เหลือ โดยการจัดโรดโซวีในประเทศต่างๆ เพื่อกระตุ้นให้นักท่องเที่ยวในประเทศที่ไปโรดโซวีเดินทางเข้ามาท่องเที่ยวในประเทศไทยเพิ่มมากขึ้น เช่น ญี่ปุ่น และอังกฤษ น่าจะช่วยให้สถานการณ์ด้านการท่องเที่ยวในช่วงที่เหลือของปี 2557 มีความคึกคักเพิ่มมากขึ้น

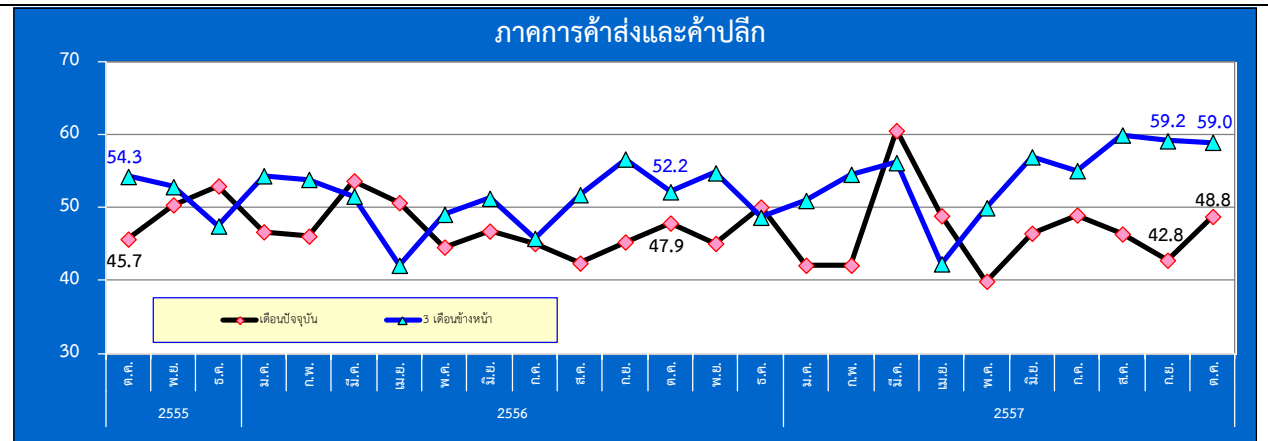
❖ ดัชนีคาดการณ์ 3 เดือนปรับตัวลดลงจากเดือนก่อนที่ระดับ

58.8 มาอยู่ที่ระดับ 57.9 โดยเป็นการปรับตัวลดลงแทบทุกองค์ประกอบ เนื่องจากเกษตรกรซึ่งถือว่าเป็นกำลังซื้อหลักของประเทศไทยมีรายได้ที่ลดลงจากราคาสินค้าเกษตรตกต่ำ และผลผลิตที่ออกสู่ตลาดลดลง รวมถึงการบริโภคและการลงทุนภาคเอกชนที่ชะลอตัวลง

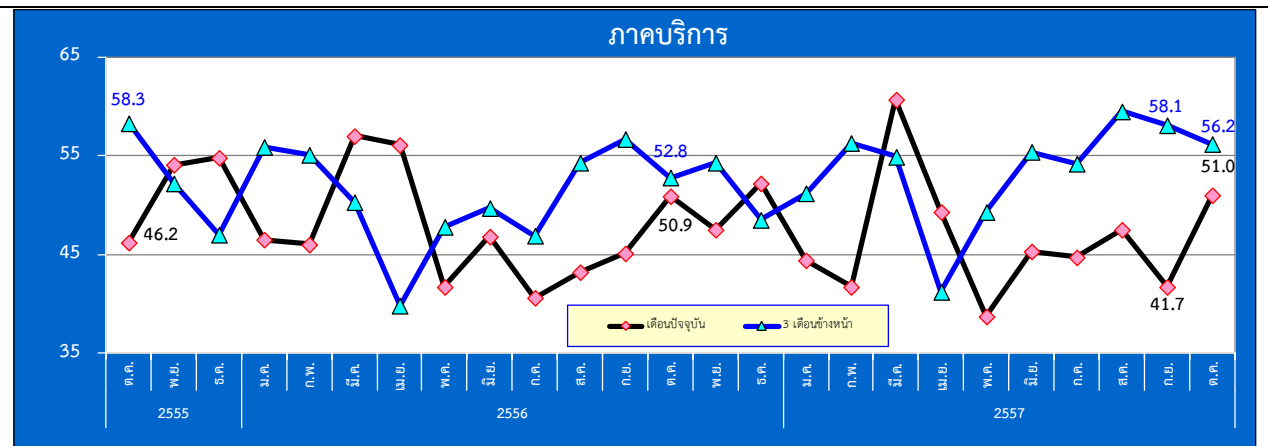


ดัชนีความเชื่อมั่นผู้ประกอบการภาคการค้าและบริการรายเดือน (TSSI)

❖ ความเชื่อมั่น TSSI (SMEs) ประจำเดือนตุลาคม 2557



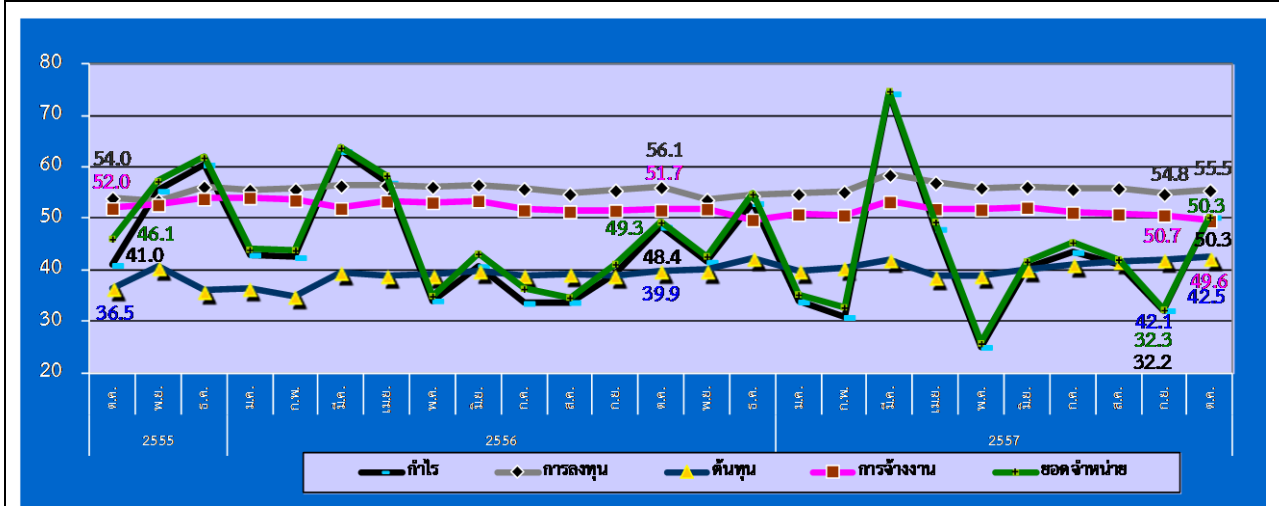
ดัชนี TSSI SMEs ภาคการค้าส่งและค้าปลีก ตุลาคม 2557 เท่ากับ 48.8 ปรับตัวเพิ่มขึ้นจาก 42.8 ในเดือนก่อน ซึ่งปรับตัวเพิ่มขึ้นขององค์ประกอบด้านกำไรและยอดขายราย เป็นหลัก ในส่วนภาคการค้าส่ง อยู่ในระดับเพิ่มขึ้นเท่ากับ 49.0 จากระดับ 47.2 ในเดือนก่อน สาขารธุรกิจปรับตัวเพิ่มขึ้นได้แก่ ค้าส่งสินค้าอุปโภคบริโภคและวัสดุก่อสร้าง ส่วนภาคการค้าปลีก อยู่ที่ระดับ 48.7 เพิ่มขึ้นจาก 41.3 สาขารธุรกิจที่ปรับตัวเพิ่มขึ้น ได้แก่ ค้าปลีกสถานีสาน้ำมัน ค้าปลีกสมัยใหม่ เป็นต้น



ดัชนี TSSI SMEs ภาคบริการ ตุลาคม เท่ากับ 51.0 ปรับตัวเพิ่มขึ้นจาก 41.5 ในเดือนก่อน จากแทบทุกองค์ประกอบที่ปรับตัวเพิ่มขึ้น โดยเฉพาะ ดัชนีด้านกำไรและยอดขายราย สาขารธุรกิจปรับตัวเพิ่มขึ้น ได้แก่ การท่องเที่ยว การขนส่ง ร้านอาหาร และโรงแรม เป็นต้น

ดัชนีความเชื่อมั่นผู้ประกอบการภาคการค้าและบริการรายเดือน (TSSI)

❖ ความเชื่อมั่น TSSI (SMEs) แยกตามองค์ประกอบธุรกิจปี (ตุลาคม 2555 – ตุลาคม 2557)



❖ องค์ประกอบของดัชนีในปัจจุบันส่วนใหญ่ปรับตัวเพิ่มขึ้น ได้แก่ ด้านกำไร การลงทุน ต้นทุนและยอดจำหน่าย โดยค่าดัชนีปรับตัวเพิ่มขึ้นจากเดือนตุลาคม 2557 อยู่ที่ระดับ 50.3 55.5 42.5 และ 50.3 ตามลำดับ

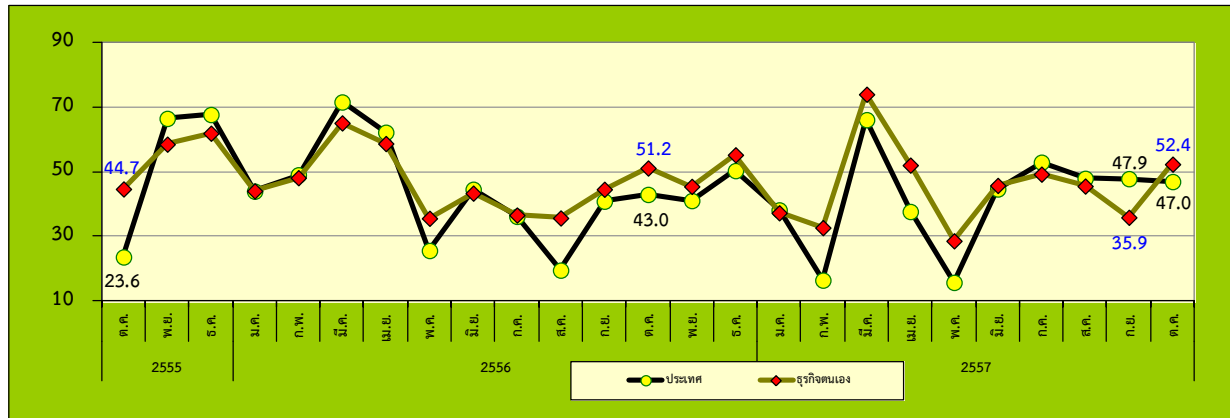
❖ องค์ประกอบของดัชนีในปัจจุบันที่ปรับตัวลดลง ได้แก่ ดัชนีด้านการจ้างงาน อยู่ที่ระดับ 49.6 ตามลำดับ

ที่มา : รายงานดัชนีความเชื่อมั่นผู้ประกอบการภาคการค้าและบริการ เดือนตุลาคม 2557

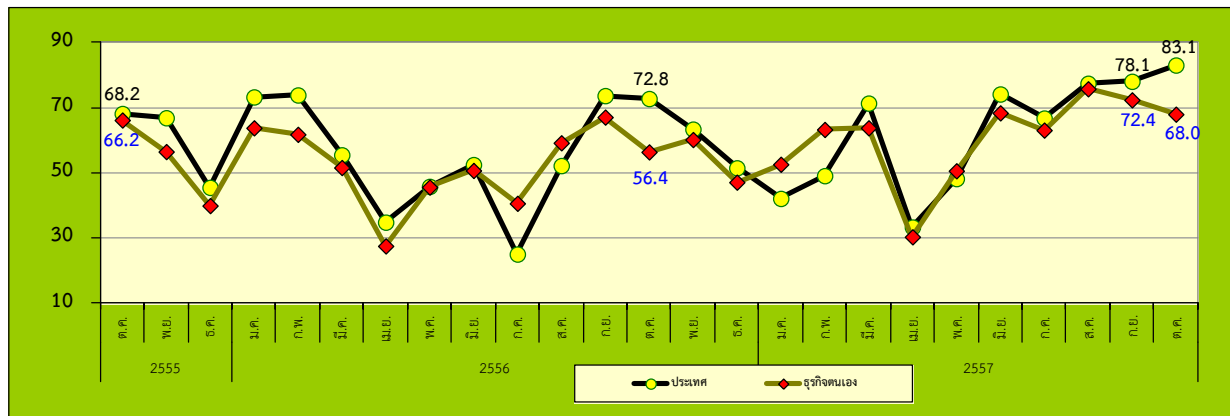
ดัชนีความเชื่อมั่นผู้ประกอบการภาคการค้าและบริการรายเดือน (TSSI)

❖ ความเชื่อมั่นต่อภาวะเศรษฐกิจประเทศและธุรกิจตนเองของ SMEs

เดือนตุลาคม 2557



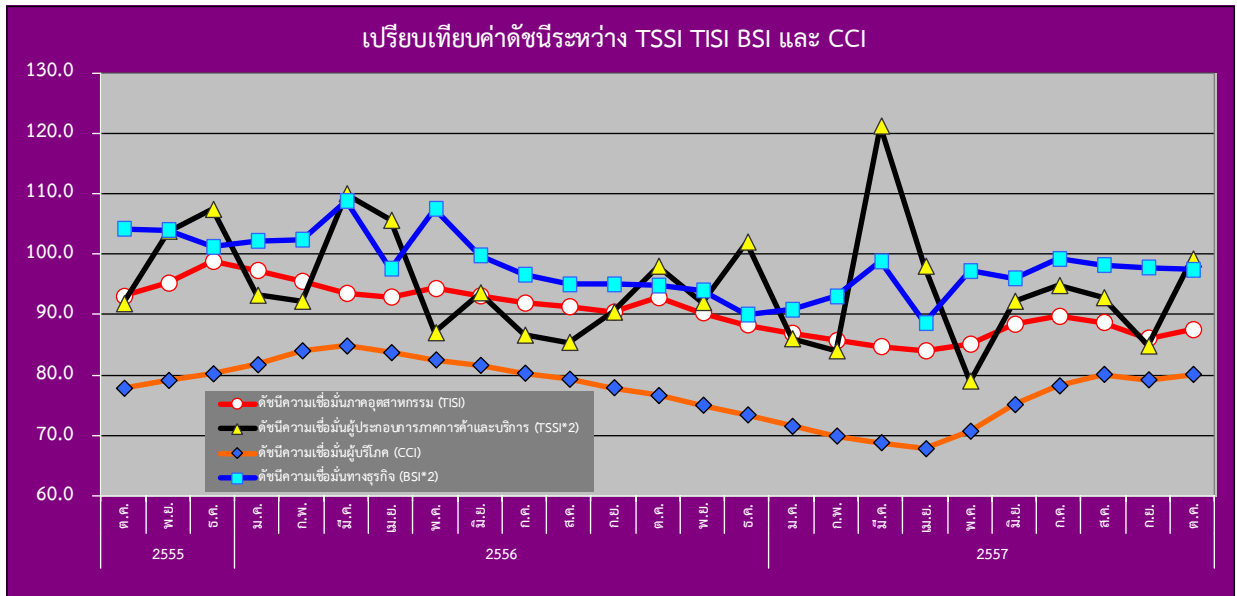
คาดการณ์ 3 เดือนข้างหน้า



❖ ค่าดัชนีดัชนีความเชื่อมั่นของผู้ประกอบการ SMEs ภาคการค้าและบริการต่อภาวะเศรษฐกิจของประเทศในปัจจุบันปรับตัวลดลงเล็กน้อยอยู่ที่ระดับ 47.0 จากระดับ 47.9 ส่วนความเชื่อมั่นต่อธุรกิจตนเองในเดือนปัจจุบันปรับตัวเพิ่มขึ้นอยู่ที่ระดับ 52.4 จากระดับ 35.9 สำหรับค่าดัชนีคาดการณ์ 3 เดือนข้างหน้าดัชนีความเชื่อมั่นต่อภาวะเศรษฐกิจของประเทศปรับตัวเพิ่มขึ้นอยู่ที่ระดับ 83.1 จากระดับ 78.1 ในเดือนก่อน ขณะที่ธุรกิจตนเองปรับตัวลดลงอยู่ที่ระดับ 68.0 จากระดับ 72.4 ในเดือนก่อน

ดัชนีความเชื่อมั่นผู้ประกอบการภาคการค้าและบริการรายเดือน (TSSI)

❖ เปรียบเทียบดัชนีความเชื่อมั่น 4 ภาคธุรกิจระหว่าง TSSI, TISI, BSI และ CCI รายเดือน



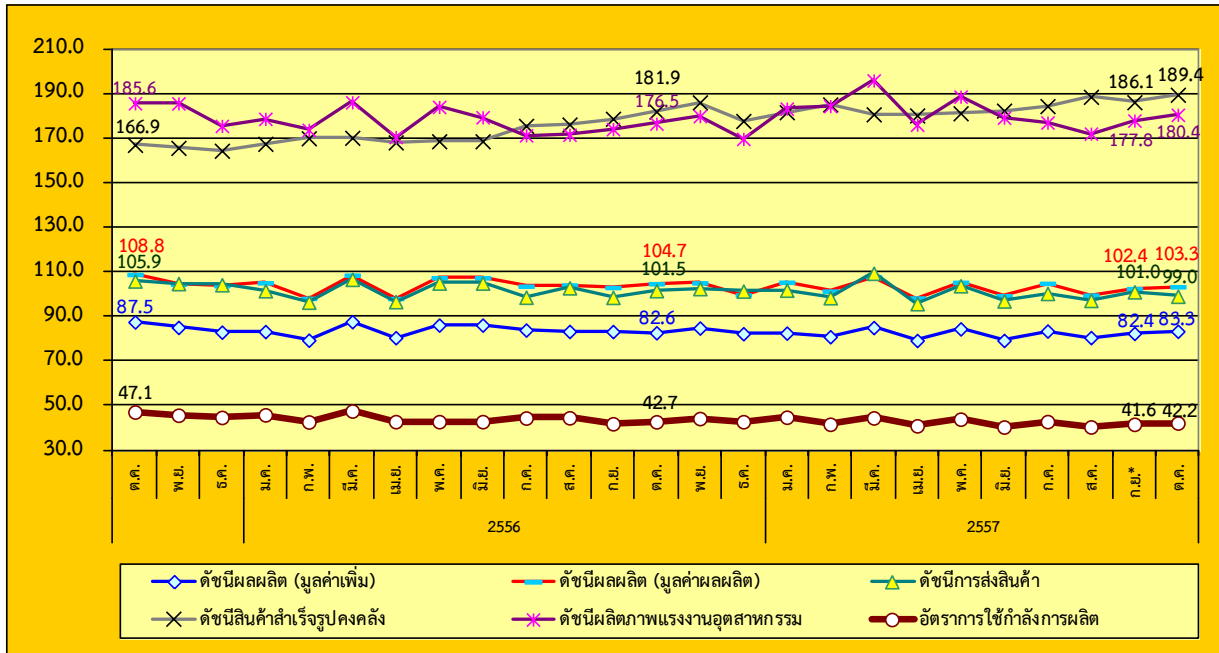
หมายเหตุ : ค่าดัชนี TSSI และ BSI ได้ทำการคำนวณปรับฐาน 100

- ❖ ค่าดัชนีความเชื่อมั่นในภาพรวมของดัชนีทั้ง 4 ภาคธุรกิจ ได้แก่ TSSI TISI CCI ปรับตัวเพิ่มขึ้น ส่วน BSI ปรับตัวลดลงเล็กน้อย จากเดือนก่อนโดยค่าดัชนีทั้ง 4 ภาคธุรกิจในเดือนตุลาคม 2557 อยู่ที่ระดับ 99.2 87.5 80.1 และ 97.4 ตามลำดับ
- ❖ ดัชนี TSSI ปรับตัวเพิ่มขึ้นในเดือนตุลาคม 2557 จากองค์ประกอบด้านยอดจำหน่าย ต้นทุน การลงทุน และกำไร เนื่องจากในช่วงเดือนตุลาคมสถานการณ์ด้านการท่องเที่ยวของไทยปรับตัวดีขึ้น เนื่องจากเริ่มเข้าสู่ช่วงฤดูท่องเที่ยว ส่งผลให้กิจการบริการด้านการท่องเที่ยวและธุรกิจเกี่ยวเนื่องในเดือนนี้มีความคึกคักเพิ่มมากขึ้น
- ❖ ดัชนี TISI ปรับตัวเพิ่มขึ้น จากองค์ประกอบด้านยอดคำสั่งซื้อโดยรวม ยอดขายโดยรวม ปริมาณการผลิตและผลประกอบการ จากคำสั่งซื้อสินค้าที่เพิ่มขึ้นเพื่อรองรับกิจกรรมทางเศรษฐกิจช่วงปลายปี รวมทั้งการค้าชายแดนกับประเทศเพื่อนบ้านที่ขยายตัวดี ขณะเดียวกันราคาน้ำมันในตลาดโลกปรับตัวลดลงต่อเนื่อง
- ❖ ดัชนี CCI ปรับตัวเพิ่มขึ้น เกือบทุกรายการ ยกเว้นดัชนีความเชื่อมั่นเกี่ยวกับภาวะเศรษฐกิจในปัจจุบัน เนื่องจากผู้บริโภคมีความมั่นใจว่ามาตรการกระตุ้นเศรษฐกิจของรัฐบาลวงเงิน 3.6 แสนล้านบาทจะทำให้เศรษฐกิจไทยปรับตัวดีขึ้นและรายได้ของผู้บริโภคเพิ่มสูงขึ้นในอนาคตอันใกล้
- ❖ ดัชนี BSI ปรับตัวลดลงเล็กน้อย เนื่องจากผลประกอบการยังคงต่ำกว่าภาวะปกติโดยเฉพาะในภาคอุตสาหกรรม ขณะเดียวกันคำสั่งซื้อใหม่ในประเทศลดลง สอดคล้องกับการผลิตลดลง ส่วนหนึ่งจากการใช้จ่ายในประเทศยังฟื้นตัวไม่เต็มที่ ผู้ประกอบการส่วนใหญ่จึงเห็นว่าความต้องการจากตลาดในประเทศต่ำยังเป็นข้อจำกัดสำคัญอันดับ 1 ในการดำเนินธุรกิจ อย่างไรก็ตาม ผู้ประกอบการส่วนใหญ่ยังคงมีความเชื่อมั่นต่อการลงทุนและการจ้างงาน

ดัชนีผลผลิตอุตสาหกรรม SMEs รายเดือน

❖ ดัชนีผลผลิตอุตสาหกรรม SMEs รายเดือน (ณ เดือนตุลาคม 2557)

ดัชนีผลผลิตอุตสาหกรรม SMEs เดือนตุลาคม 2557



ที่มา : สำนักงานเศรษฐกิจอุตสาหกรรม

ประมวลโดย : สำนักงานส่งเสริมวิสาหกิจขนาดกลางและขนาดย่อม

หมายเหตุ : (*) เป็นดัชนีรวมเบื้องต้นของ 33 อุตสาหกรรม

| | เดือนตุลาคม 2557 | | |
|-------------------------------------|------------------|---|--|
| | ดัชนี (*) | อัตราการเปลี่ยนแปลงเมื่อเทียบกับเดือนก่อน (%) | อัตราการเปลี่ยนแปลงเมื่อเทียบกับเดือนเดียวกันของปีก่อน (%) |
| ดัชนีผลิต (มูลค่าเพิ่ม) | 83.30 | 1.15 | 0.82 |
| ดัชนีผลผลิต (มูลค่าการผลิต) | 103.28 | 0.83 | -1.31 |
| ดัชนีการส่งสินค้า | 99.02 | -1.97 | -2.48 |
| ดัชนีสินค้าสำเร็จรูปคงคลัง | 189.42 | 1.80 | 4.15 |
| ดัชนีอัตราส่วนสินค้าสำเร็จรูปคงคลัง | 300.15 | -0.13 | 8.49 |
| ดัชนีแรงงานในภาคอุตสาหกรรม | 58.34 | 0.86 | -2.29 |
| ดัชนีผลผลิตภาพแรงงานอุตสาหกรรม | 180.43 | 1.45 | 2.23 |
| อัตราการใช้กำลังการผลิต | 42.15 | | |

ดัชนีผลผลิตอุตสาหกรรม (มูลค่าเพิ่ม) SMEs เดือน ตุลาคม 2557 อยู่ที่ระดับ 83.30 เพิ่มขึ้นร้อยละ 1.15

ดัชนีผลผลิตอุตสาหกรรม (มูลค่าเพิ่ม) ดัชนีสินค้าสำเร็จรูปคงคลัง ดัชนีแรงงานในภาคอุตสาหกรรม ดัชนีผลผลิตภาพแรงงานอุตสาหกรรม เพิ่มขึ้น แต่ดัชนีการส่งสินค้า ดัชนีอัตราส่วนสินค้าสำเร็จรูปคงคลัง ลดลง

ที่มา : สำนักงานเศรษฐกิจอุตสาหกรรม

ประมวลโดย : สำนักงานส่งเสริมวิสาหกิจขนาดกลางและขนาดย่อม

หมายเหตุ : (*) เป็นดัชนีรวมเบื้องต้นของ 33 อุตสาหกรรม

ดัชนีผลผลิตอุตสาหกรรม SMEs รายเดือน

❖ ดัชนีผลผลิตอุตสาหกรรม SMEs เฉลี่ย ระหว่างเดือนมกราคม – ตุลาคม 2557 (ณ เดือนตุลาคม 2557)

ดัชนีผลผลิตอุตสาหกรรม SMEs เฉลี่ย เทียบกับช่วงเดียวกันของปีก่อน

| | ปี 2556 (ม.ค.-ต.ค.) | ปี 2557* (ม.ค.-ต.ค.) | อัตราการ เปลี่ยนแปลง |
|-------------------------------------|------------------------|-------------------------|-------------------------|
| ดัชนีผลผลิต (มูลค่าเพิ่ม) | 83.56 | 82.06 | -1.80 |
| ดัชนีผลผลิต (มูลค่าผลผลิต) | 103.94 | 102.72 | -1.18 |
| ดัชนีการส่งสินค้า | 101.25 | 100.33 | -0.91 |
| ดัชนีสินค้าสำเร็จรูปคงคลัง | 172.46 | 183.92 | 6.64 |
| ดัชนีอัตราส่วนสินค้าสำเร็จรูปคงคลัง | 272.27 | 291.92 | 7.21 |
| ดัชนีแรงงานในภาคอุตสาหกรรม | 58.84 | 57.50 | -2.27 |
| ดัชนีผลิตภาพแรงงานอุตสาหกรรม | 176.52 | 181.43 | 2.78 |
| อัตราการใช้กำลังการผลิต | 43.77 | 42.28 | |

ดัชนีผลผลิตอุตสาหกรรม SMEs (มูลค่าเพิ่ม) ปี 2557 (ต.ค.) อยู่ที่ระดับ 82.06 ลดลงร้อยละ 1.80 จากปีที่ผ่านมา ที่อยู่ที่ระดับ 83.56 ส่วนอัตราการใช้กำลังการผลิต ปี 2557 อยู่ที่ระดับ 42.28 ลดลงจากปีที่ผ่านมา อยู่ที่ระดับ 43.77

ที่มา : สำนักงานเศรษฐกิจอุตสาหกรรม

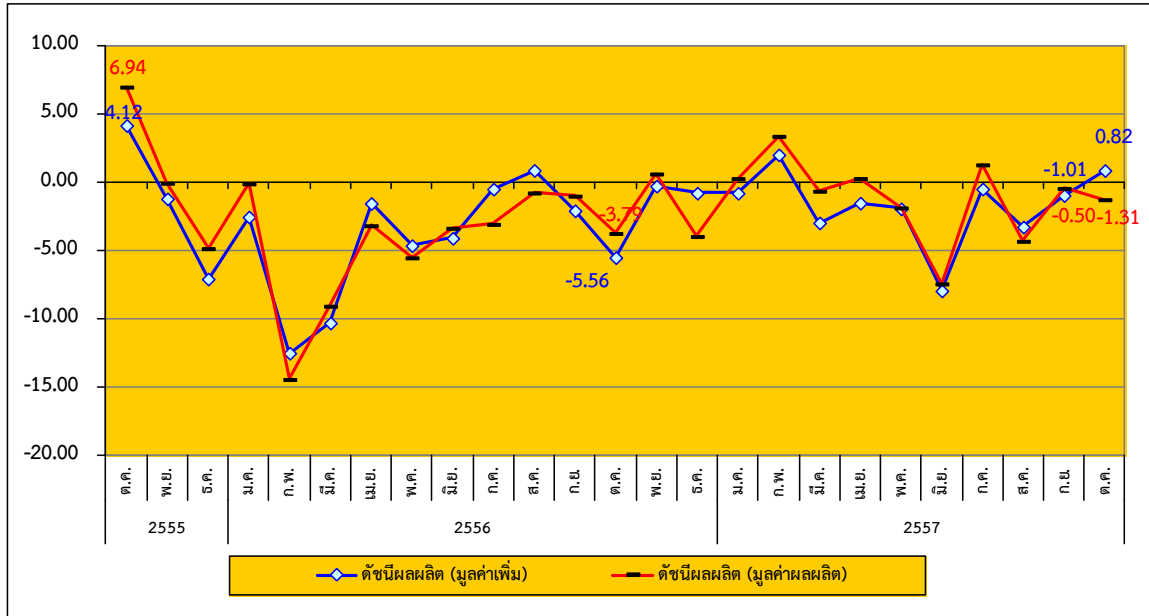
ประมวลโดย : สำนักงานส่งเสริมวิสาหกิจขนาดกลางและขนาดย่อม

หมายเหตุ : (*) เป็นดัชนีรวมเบื้องต้นของ 33 อุตสาหกรรม

ดัชนีผลผลิตอุตสาหกรรม SMEs รายเดือน

❖ ดัชนีผลผลิตอุตสาหกรรม SMEs รายเดือน (ณ เดือนตุลาคม 2557)

อัตราการขยายตัวของดัชนีผลผลิตอุตสาหกรรม SMEs (ณ เดือนตุลาคม 2557) Y-O-Y



ที่มา : สำนักงานเศรษฐกิจอุตสาหกรรม

ประมวลโดย : สำนักงานส่งเสริมวิสาหกิจขนาดกลางและขนาดย่อม

อัตราการขยายตัวของดัชนีผลผลิตถ่วงน้ำหนัก (มูลค่าเพิ่ม) และอัตราการขยายตัวของดัชนีผลผลิตถ่วงน้ำหนัก (มูลค่าผลผลิต) ระหว่าง ตุลาคม 2555 – ตุลาคม 2557 มีทิศทางแนวโน้มการปรับตัวเพิ่มขึ้นจากกลางปี 2557 โดยในเดือนกันยายน 2557 แต่มีแนวโน้มขยายตัวเพิ่มขึ้นเมื่อเทียบกับช่วงเดียวกันของปีก่อน

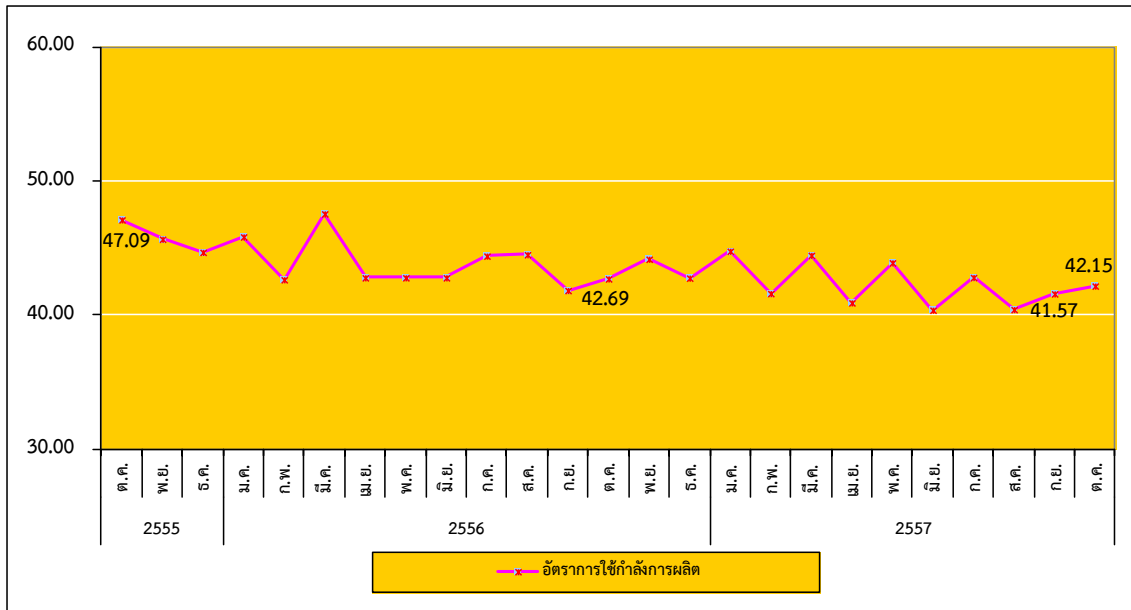
อัตราการขยายตัวของดัชนีผลผลิตถ่วงน้ำหนัก (มูลค่าเพิ่ม) ในเดือนตุลาคม 2557 ขยายตัวเพิ่มขึ้นร้อยละ 0.82 เมื่อเทียบกับเดือนก่อน และขยายตัวเพิ่มขึ้นจากช่วงเดียวกันของปีก่อน ที่หดตัวเท่ากับร้อยละ 5.56 สำหรับอัตราการขยายตัวของดัชนีผลผลิตถ่วงน้ำหนัก (มูลค่าผลผลิต) ในเดือนตุลาคม 2557 หดตัวเพิ่มขึ้นเท่ากับร้อยละ 1.31 จากเดือนก่อน แต่หดตัวลดลงจากปีก่อนที่หดตัวอยู่ที่ระดับ 3.79

โดยในภาพรวมเป็นการขยายตัวเพิ่มขึ้นจากปีก่อน เนื่องมาจากการผลิตผลิตภัณฑ์ทางเภสัชกรรม เคมีภัณฑ์ที่ใช้รักษาโรค และผลิตภัณฑ์ที่ทำจากสมุนไพร การผลิตเครื่องแต่งกาย ยกเว้นเครื่องแต่งกายที่ทำจากขนสัตว์ การผลิตผลิตภัณฑ์ที่ได้จากนม การผลิตเครื่องดื่มที่ไม่มีแอลกอฮอล์ รวมทั้งน้ำดื่มบรรจุขวด และการผลิตผลิตภัณฑ์อาหารประเภทอื่น ๆ ซึ่งมีได้จัดประเภทไว้ในที่อื่น เป็นต้น

ดัชนีผลผลิตอุตสาหกรรม SMEs รายเดือน

❖ ดัชนีผลผลิตอุตสาหกรรม SMEs รายเดือน (ณ เดือนตุลาคม 2557)

อัตราการใช้กำลังการผลิตของอุตสาหกรรม SMEs (ตุลาคม 2554 – ตุลาคม 2557)



ที่มา : สำนักงานเศรษฐกิจอุตสาหกรรม

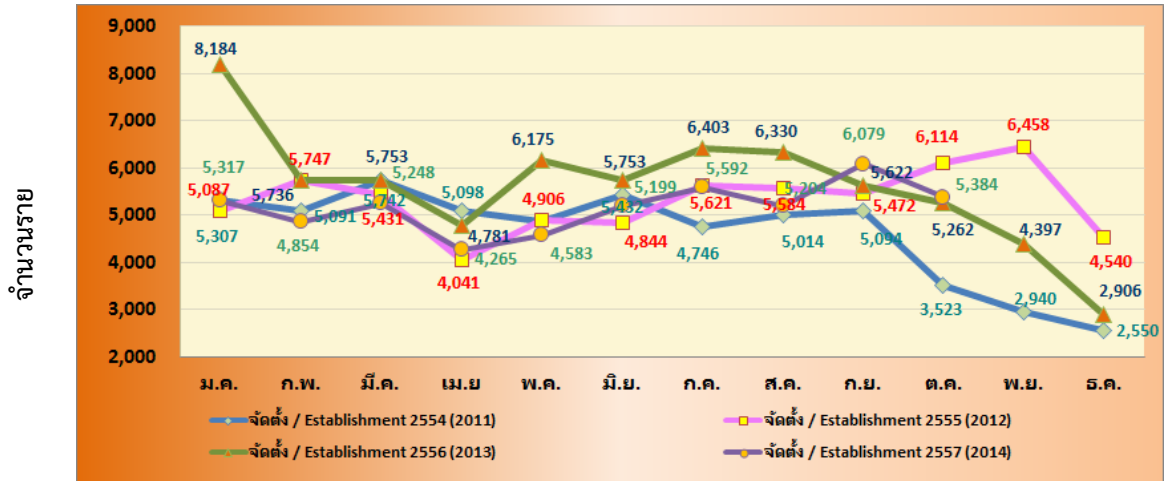
ประมวลโดย : สำนักงานส่งเสริมวิสาหกิจขนาดกลางและขนาดย่อม

อัตราการใช้กำลังการผลิต (Capacity Utilization) สะท้อนถึงอัตราการใช้ทรัพยากรในการผลิตสินค้า โดยแนวโน้มและการเคลื่อนไหวของอัตราการใช้กำลังการผลิตของ SMEs ระหว่าง ตุลาคม 2555 – ตุลาคม 2557 มีแนวโน้มการปรับตัวที่ลดลง แต่ในเดือนตุลาคม 2557 ปรับตัวเพิ่มขึ้นอยู่ที่ระดับ 42.15 จากระดับ 41.57 ในเดือนกันยายน 2557 ที่ผ่านมา โดยอัตราการใช้กำลังการผลิตปรับตัวอยู่ในระดับลดลงจากช่วงเดียวกันของปีก่อนที่เท่ากับ 42.69

การจัดตั้งและยกเลิกกิจการ ประจำเดือนตุลาคม 2556

❖ การจัดตั้งและยกเลิกกิจการ

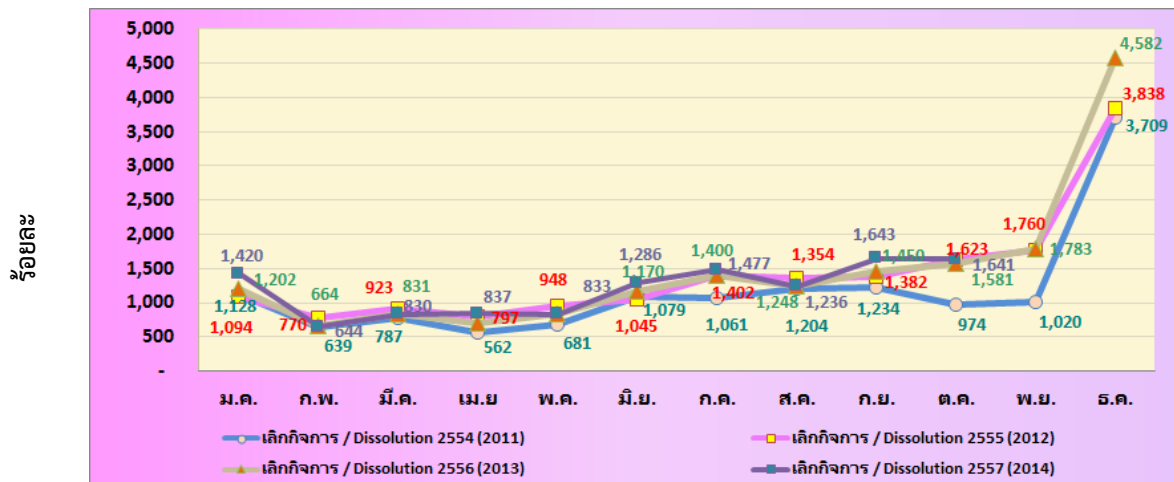
การจัดตั้งกิจการ รายเดือน (มกราคม 2554 – ตุลาคม 2557)



ที่มา : กรมพัฒนาธุรกิจการค้า

ประมวลผลโดย สำนักงานส่งเสริมวิสาหกิจขนาดกลางและขนาดย่อม

การยกเลิกกิจการ รายเดือน (มกราคม 2554 – ตุลาคม 2557)

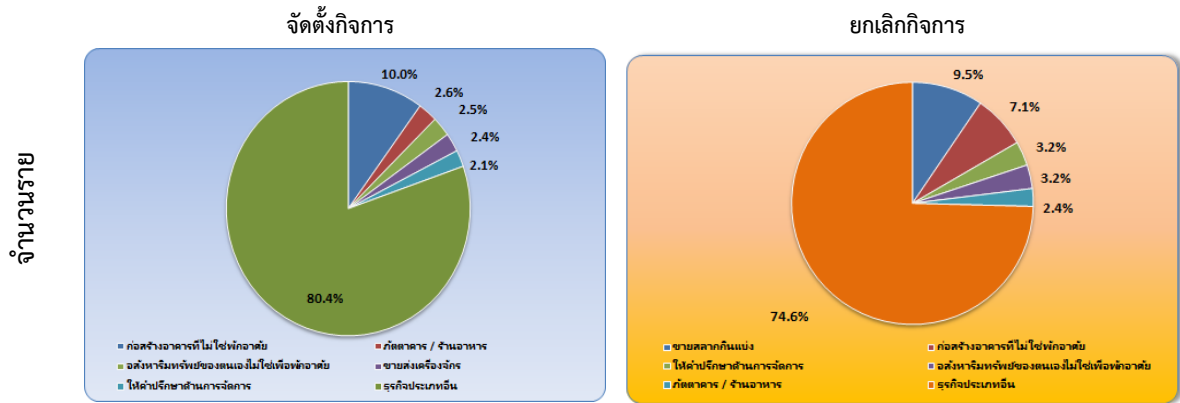


ที่มา : กรมพัฒนาธุรกิจการค้า

ประมวลผลโดย สำนักงานส่งเสริมวิสาหกิจขนาดกลางและขนาดย่อม

การจัดตั้งและยกเลิกกิจการ

การจัดตั้งและสิ้นสภาพกิจการ รายเดือน (เดือนตุลาคม 2557)



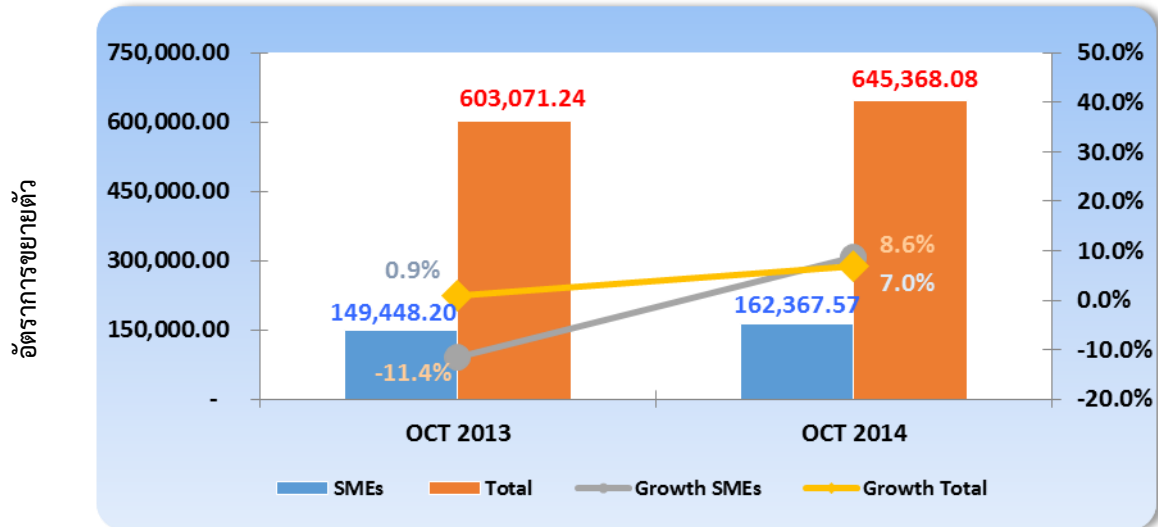
ที่มา : กรมพัฒนาธุรกิจการค้า ประมวลผลโดย สำนักงานส่งเสริมวิสาหกิจขนาดกลางและขนาดย่อม

การจัดตั้งและยกเลิกกิจการเดือนตุลาคม 2557 มีกิจการที่จัดตั้งใหม่ในเดือนนี้จำนวน 5,384 ราย มีการยกเลิกกิจการจำนวน 1,641 ราย โดยกิจการใหม่ที่จัดตั้ง ส่วนใหญ่อยู่ในการก่อสร้างอาคารของตนเองที่ไม่ใช่ที่พักอาศัย ร้อยละ 10.0 รองลงมาอยู่ในประเภทภัตตาคาร / ร้านอาหาร ร้อยละ 2.6 ส่วนการยกเลิกกิจการนั้น ส่วนใหญ่จะอยู่ในการขายสลากกินแบ่ง ร้อยละ 9.5 รองลงมาอยู่ในการก่อสร้างอาคารของตนเองที่ไม่ใช่ที่พักอาศัย ร้อยละ 7.1

การค้าระหว่างประเทศของประเทศ และวิสาหกิจขนาดกลางและขนาดย่อม

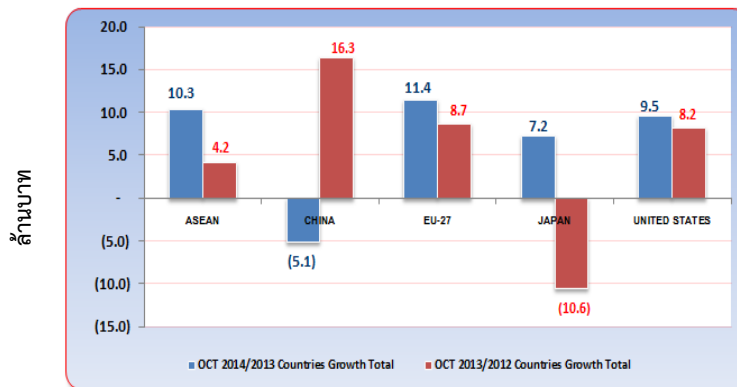
❖ การส่งออกของประเทศ

มูลค่าและอัตราการขยายตัวของการส่งออกของประเทศและ SMEs (เดือนตุลาคม 2557)



ที่มา : กรมศุลกากร ประมวลผลโดย สำนักงานส่งเสริมวิสาหกิจขนาดกลางและขนาดย่อม

อัตราการขยายตัวการส่งออกของประเทศ (เดือนตุลาคม 2557)



ที่มา : กรมศุลกากร
ประมวลผลโดย สำนักงานส่งเสริมวิสาหกิจขนาดกลางและขนาดย่อม

ส่วนสินค้าส่งออกที่สำคัญของประเทศในเดือนตุลาคม 2557 ได้แก่สินค้าในหมวดเครื่องจักร และคอมพิวเตอร์และอุปกรณ์ รองลงมา ได้แก่ หมวดอุปกรณ์ไฟฟ้าและส่วนประกอบ และหมวดยานยนต์ และส่วนประกอบ เป็นต้น

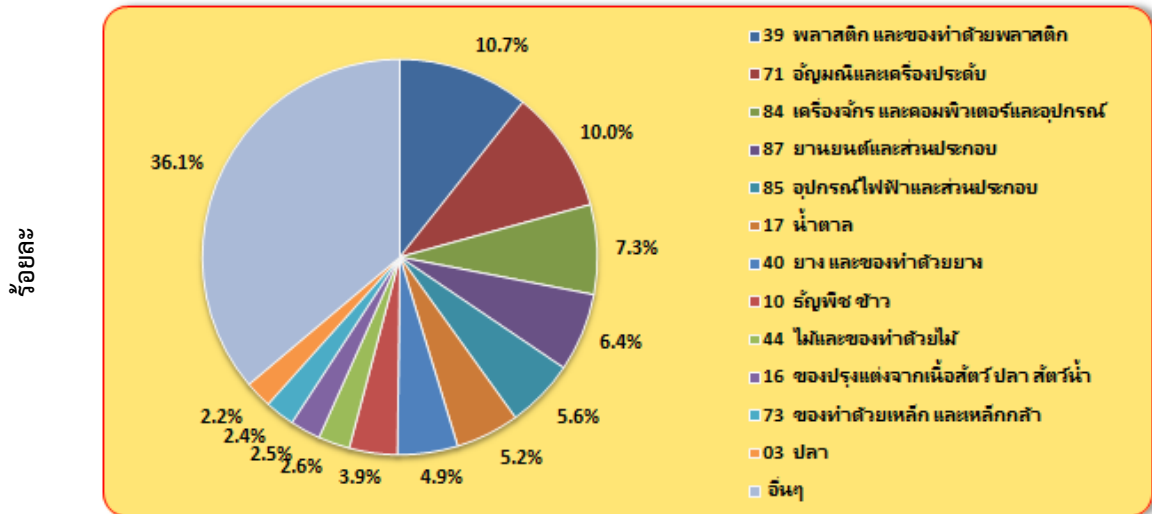
การส่งออกของประเทศเดือนตุลาคม 2557 มีมูลค่า 645,368.08 ล้านบาท ขยายตัวจากเดือนเดียวกันของปีก่อนร้อยละ 7.0 และเมื่ออยู่ในรูปดอลลาร์สหรัฐ มีการขยายตัวร้อยละ 4.0 เนื่องจากกำลังซื้อจากประเทศคู่ค้าสำคัญของไทยเริ่มฟื้นตัวกลับมา กอปรกับมีแรงผลักดันจากการส่งออกไปยังตลาดอาเซียน โดยเฉพาะ CLMV และตลาดสหรัฐฯ ซึ่งเริ่มจะฟื้นตัวตามสัญญาณเศรษฐกิจ ตลอดจนการผลักดันการขยายตลาดส่งออกใหม่ๆ ได้มากขึ้น

สำหรับตลาดคู่ค้าสำคัญในเดือนนี้ มีการขยายตัวเพิ่มขึ้นหลายประเทศ โดยกลุ่มประเทศสหภาพยุโรป (EU-27) ขยายตัวร้อยละ 11.4 โดยมีตลาดอาเซียน และสหรัฐอเมริกา ขยายตัวร้อยละ 10.3 และ 9.5 ส่วนประเทศจีน กลับหดตัวลงร้อยละ 5.1

การค้าระหว่างประเทศของวิสาหกิจขนาดกลางและขนาดย่อม

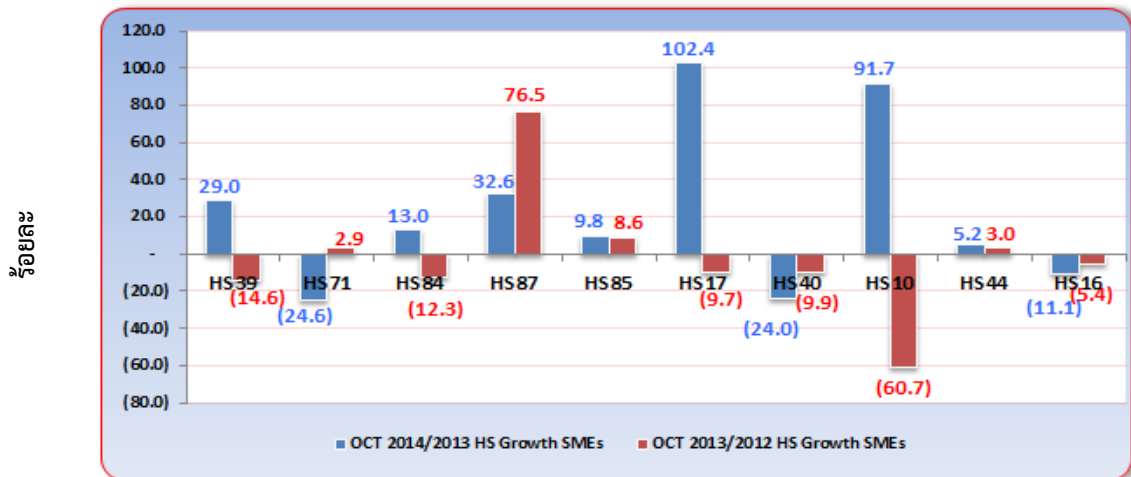
❖ การส่งออกของวิสาหกิจขนาดกลางและขนาดย่อม

สัดส่วนมูลค่าการส่งออกของวิสาหกิจขนาดกลางและขนาดย่อม จำแนกสินค้าสำคัญ (เดือนตุลาคม 2557)



ที่มา : กรมศุลกากร ประมวลผลโดย สำนักงานส่งเสริมวิสาหกิจขนาดกลางและขนาดย่อม

อัตราการขยายตัวของวิสาหกิจขนาดกลางและขนาดย่อม จำแนกตามหมวดสินค้าสำคัญ (เดือนตุลาคม 2557)

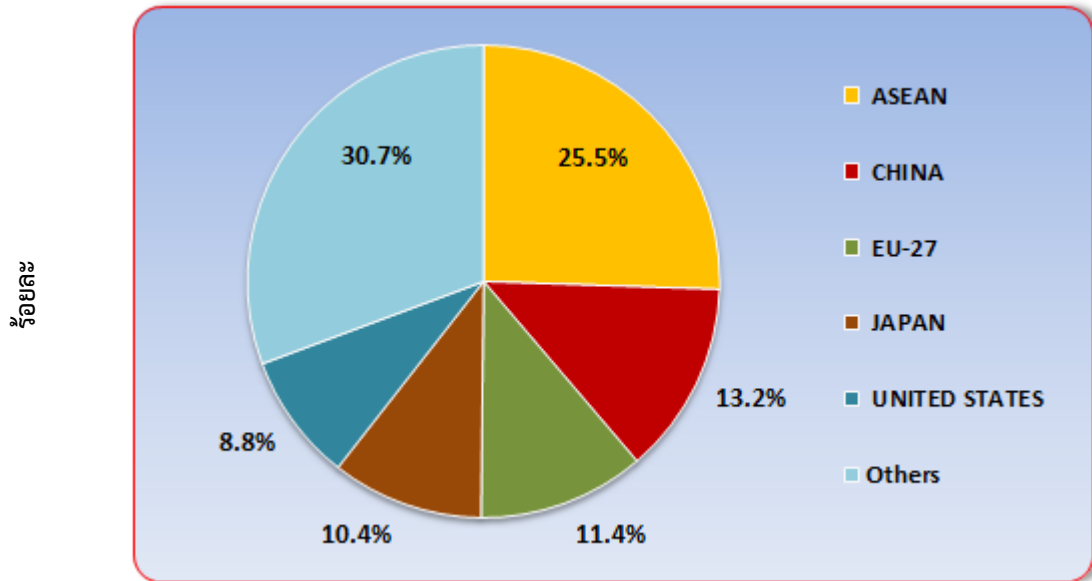


ที่มา : กรมศุลกากร ประมวลผลโดย สำนักงานส่งเสริมวิสาหกิจขนาดกลางและขนาดย่อม

สัดส่วนของการส่งออกของ SMEs เดือนตุลาคม 2557 จำแนกหมวดสินค้าสำคัญ พบว่า สินค้าที่มีสัดส่วนสูงที่สุดอยู่ในหมวดพลาสติก และของทำด้วยพลาสติก มีสัดส่วนร้อยละ 10.7 รองลงมาอยู่ในหมวดอัญมณี และเครื่องประดับ มีสัดส่วนร้อยละ 10.0 ส่วนสินค้าอุตสาหกรรมเช่น เครื่องจักร และคอมพิวเตอร์และอุปกรณ์ มีสัดส่วนอยู่ที่ร้อยละ 7.3 สำหรับหมวดสินค้าสำคัญที่มีอัตราการขยายตัวสูงเมื่อเทียบกับเดือนเดียวกันของปีก่อน โดยเฉพาะสินค้าอุปโภคบริโภคต่างๆ ได้แก่ หมวดน้ำตาล ซึ่งมีอัตราการขยายตัวสูงร้อยละ 102.4 รองลงมาคือ หมวดธัญพืช และข้าว และหมวดยานยนต์และส่วนประกอบ เป็นต้น ซึ่งมีอัตราการขยายตัวร้อยละ 91.7 และ 32.6 ตามลำดับ

การค้าระหว่างประเทศของวิสาหกิจขนาดกลางและขนาดย่อม

สัดส่วนการส่งออกของวิสาหกิจขนาดกลางและขนาดย่อม จำแนกตามประเทศคู่ค้า (เดือนตุลาคม 2557)



ที่มา : กรมศุลกากร ประมวลผลโดย สำนักงานส่งเสริมวิสาหกิจขนาดกลางและขนาดย่อม

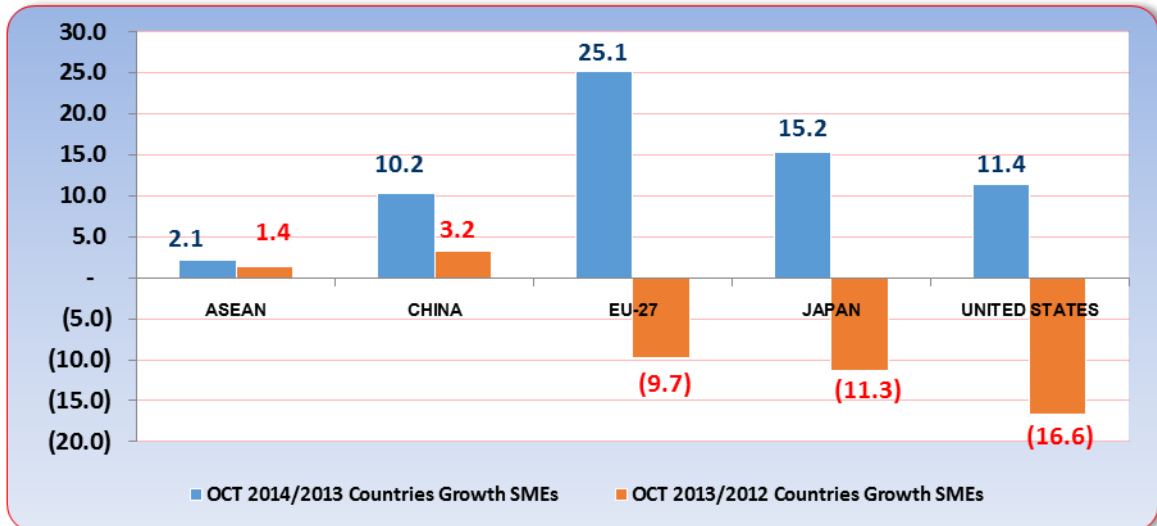
❖ การส่งออกของวิสาหกิจขนาดกลางและขนาดย่อม

การส่งออกของ SMEs เดือนตุลาคม 2557 จำแนกตามตลาดคู่ค้าสำคัญในการส่งออก พบว่า กลุ่มประเทศอาเซียน มีสัดส่วนการส่งออกสูงที่สุด คิดเป็นร้อยละ 25.5 ของการส่งออกรวมของ SMEs รองลงมาได้แก่ ประเทศจีน มีสัดส่วนร้อยละ 13.2 กลุ่มประเทศสหภาพยุโรป (EU-27) มีสัดส่วนร้อยละ 11.4 ส่วนประเทศญี่ปุ่น และประเทศสหรัฐอเมริกา มีสัดส่วนการส่งออกร้อยละ 10.4 และ 8.8 ของการส่งออกรวมของ SMEs ตามลำดับ

การค้าระหว่างประเทศของวิสาหกิจขนาดกลางและขนาดย่อม

❖ การส่งออกของวิสาหกิจขนาดกลางและขนาดย่อม

อัตราการขยายตัวจำแนกประเทศที่สำคัญ (เดือนกันยายน 2557)



ที่มา : กรมศุลกากร

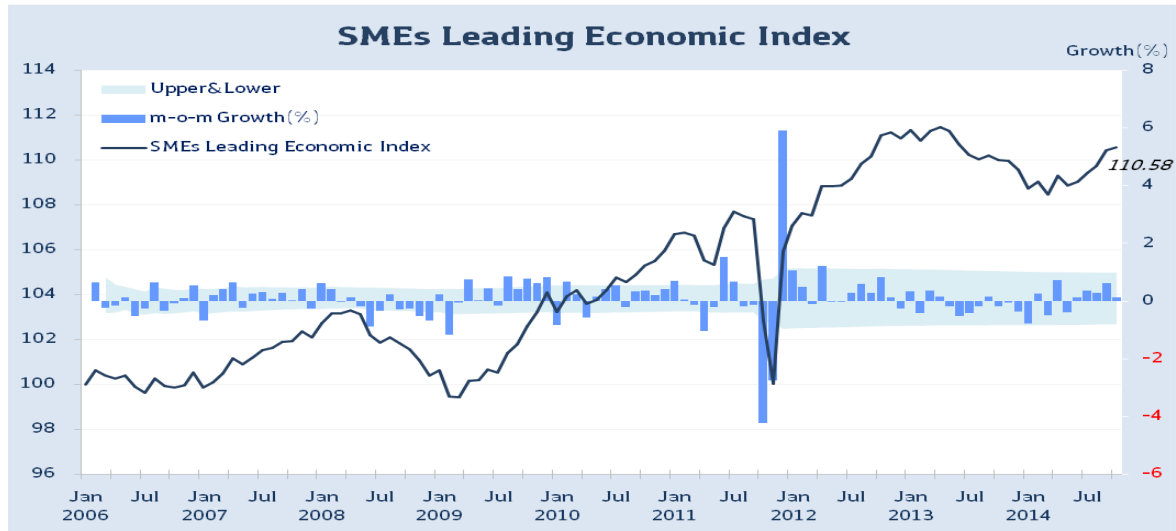
ประมวลผลโดย สำนักงานส่งเสริมวิสาหกิจขนาดกลางและขนาดย่อม

การส่งออกของ SMEs จำแนกตามตลาดคู่ค้าที่สำคัญ พบว่ามีมูลค่าการส่งออกขยายตัว โดยในเดือนตุลาคม 2557 กลุ่มประเทศสหภาพยุโรป (EU-27) มีการขยายตัวจากเดือนเดียวกันของปีก่อนร้อยละ 25.1 ส่วนประเทศญี่ปุ่น มีการขยายตัวจากเดือนเดียวกันของปีก่อนร้อยละ 15.2 สำหรับประเทศสหรัฐอเมริกา และประเทศจีน มีการขยายตัวจากเดือนเดียวกันของปีก่อนร้อยละ 11.4 และ 10.2 ตามลำดับ ส่วนกลุ่มประเทศอาเซียน กลับมีมูลค่าการส่งออกขยายตัวน้อยที่สุดจากเดือนเดียวกันของปีก่อนร้อยละ 2.1

สำหรับมูลค่าการส่งออกของ SMEs ตามตลาดคู่ค้าที่สำคัญ พบว่า SMEs ไทย มีมูลค่าการส่งออกไปยังกลุ่มประเทศอาเซียนมากที่สุด มีมูลค่า 41,453.69 ล้านบาท โดยสินค้าส่งออกสำคัญ ได้แก่ หมวดพลาสติก และของทำด้วยพลาสติก มีสัดส่วนร้อยละ 12.6 ของการส่งออกรวมของ SMEs รองลงมาคือ หมวดเครื่องจักร และคอมพิวเตอร์และอุปกรณ์ และหมวดยานยนต์และส่วนประกอบ มีสัดส่วนร้อยละ 8.3 และ 7.2 ตามลำดับ สำหรับสภาวะการส่งออกในตลาดจีน พบว่ามีมูลค่าการส่งออกขยายตัวสูงขึ้น เกิดจากการขยายตัวของสินค้าสำคัญ ได้แก่ หมวดน้ำตาล ที่มีการขยายตัวสูงถึงร้อยละ 529.7 และหมวดธัญพืช ข้าว ที่มีการขยายตัวร้อยละ 129.1 ส่วนการส่งออกในตลาดประเทศญี่ปุ่น พบว่ามีมูลค่าการส่งออกมีการขยายตัวสูงขึ้น เกิดจากการขยายตัวของสินค้าในหมวดน้ำตาล ที่มีการขยายตัวร้อยละ 48.7 และหมวดเครื่องจักร และคอมพิวเตอร์และอุปกรณ์ ที่มีการขยายตัวร้อยละ 45.1 ส่วนสภาวะการส่งออกในตลาดสหรัฐอเมริกา มีมูลค่าการส่งออกขยายตัวเช่นกัน โดยสินค้าที่ยังมีการขยายตัวสูง ได้แก่ หมวดเครื่องจักร และคอมพิวเตอร์และอุปกรณ์ และหมวดอุปกรณ์ไฟฟ้าและส่วนประกอบ ที่มีการขยายตัวร้อยละ 49.2 และ 31.4 ตามลำดับ ส่วนกลุ่มสหภาพยุโรป (EU-27) มีมูลค่าการส่งออกขยายตัวสูงขึ้น โดยสินค้าที่ยังมีการขยายตัวสูง ได้แก่ หมวดยานยนต์และส่วนประกอบ หมวดยาง และของทำด้วยยาง และหมวดเครื่องจักร และคอมพิวเตอร์และอุปกรณ์ ที่มีการขยายตัวร้อยละ 219.0 157.1 และ 38.7 ตามลำดับ

ดัชนีชี้ภาวะเศรษฐกิจของ SMEs

❖ ดัชนีชี้ภาวะเศรษฐกิจของ SMEs ณ เดือนตุลาคม 2557



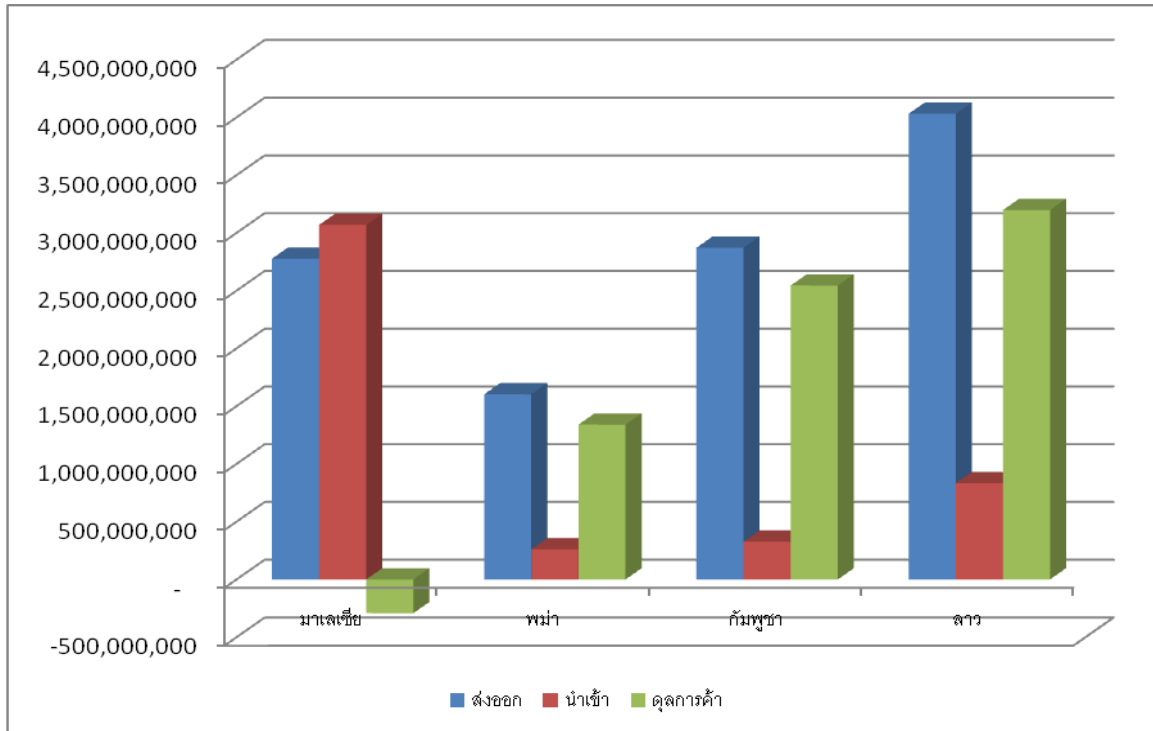
| ตัวแปรองค์ประกอบ | 2014 | | | เพิ่มขึ้น/ ลดลง |
|-------------------------------------|---------------|---------------|---------------|--------------------|
| | Aug | Sep | Oct | |
| ภาษีเงินได้บุคคลธรรมดา | 1.52 | -0.54 | -0.43 | ↓ |
| ปริมาณผลิตรถยนต์นั่ง | -0.93 | 10.42 | 0.69 | ↑ |
| ปริมาณผลิตรถ pick up | -2.35 | 11.03 | -6.47 | ↓ |
| ปริมาณผลิตซีเมนต์ผสม | 2.10 | -4.23 | -3.58 | ↓ |
| ปริมาณผลิตพาหนะเพื่อการพาณิชย์ | -0.62 | 9.17 | -3.08 | ↓ |
| ดัชนีตลาดหลักทรัพย์ mai | 14.72 | 12.01 | 0.28 | ↑ |
| พื้นที่ก่อสร้างได้รับอนุญาต | -14.08 | 19.96 | 4.43 | ↑ |
| จำนวนนักท่องเที่ยวต่างชาติ | 1.82 | 4.34 | 11.53 | ↑ |
| ปริมาณเงินตามความหมายแคบ | 0.23 | -0.84 | 0.56 | ↑ |
| ดัชนีชี้ภาวะเศรษฐกิจของ SMEs | 109.75 | 110.43 | 110.58 | ↑ |
| อัตราการเปลี่ยนแปลงของดัชนี | 0.29% | 0.62% | 0.14% | |

ภาวะเศรษฐกิจของ SMEs มีการขยายตัวต่อเนื่องติดต่อกันเป็นเดือนที่ห้า โดยดัชนีชี้ภาวะเศรษฐกิจของ SMEs (SMEs Leading Economic Index) ณ พฤศจิกายน ปี 2557 อยู่ที่ระดับ 110.58 ขยายตัวจากเดือนก่อน 0.15 หรือคิดเป็นร้อยละ 0.14 โดยมาจากการขยายตัวเพิ่มขึ้นของตัวแปรชี้้นำได้แก่ ปริมาณผลิตรถยนต์นั่งขนาด 1,501-1,800 cc, ดัชนีตลาด mai, จำนวนนักท่องเที่ยวต่างชาติ, พื้นที่ก่อสร้างได้รับอนุญาต และปริมาณเงินตามความหมายแคบ ส่วนตัวแปรที่หดตัวลง ได้แก่ ภาษีเงินได้บุคคลธรรมดา ปริมาณผลิตซีเมนต์ผสม ปริมาณผลิตรถ pick up และ ปริมาณผลิตพาหนะเพื่อการพาณิชย์

ทั้งนี้ตัวแปรชี้นำที่ควรเฝ้าระวัง ได้แก่ จำนวนนักท่องเที่ยวต่างชาติ เนื่องจากมีการขยายตัวเพิ่มขึ้นสูงกว่าค่าเฉลี่ยปกติ

สถานการณ์การค้าชายแดนของ SMEs

❖ สถานการณ์การค้าชายแดนของ SMEs ณ เดือนตุลาคม 2557



ที่มา : กรมศุลกากร

ประมวลผลโดย สำนักงานส่งเสริมวิสาหกิจขนาดกลางและขนาดย่อม

สถานการณ์การค้าชายแดนของ SMEs พบว่า การส่งออกผ่านชายแดนในเดือนตุลาคม 2557 มีมูลค่า 11,280,556,992 บาท โดยประเทศที่มีมูลค่าการส่งออกผ่านชายแดนสูงสุด คือ ลาว 4,030,756,096 บาท ขยายตัวจากเดือนที่แล้วร้อยละ 11.84 ตามมาด้วยกัมพูชา 2,870,887,739 ล้านบาท มีการขยายตัวเพิ่มขึ้นร้อยละ 27.64 มาเลเซีย 2,776,565,268 หดตัวร้อยละ 10.86 และพม่าเป็นประเทศที่มีการส่งออกผ่านชายแดนน้อยที่สุด 1,602,347,889 ล้านบาท และมีการส่งออกหดตัวร้อยละ 61.47

ในเดือนตุลาคม 2557 SMEs มีมูลค่านำเข้าผ่านชายแดน 4,490,557,606 บาท โดยประเทศที่มีการนำเข้าสูงสุด คือ มาเลเซีย 3,068,819,875 บาท ลดลงจากเดือนก่อนหน้าร้อยละ 14.51 และเป็นประเทศเดียวที่ไทยขาดดุลการค้าชายแดน สำหรับลาวมีมูลค่าการนำเข้า 833,221,678 บาท ขยายตัวเพิ่มขึ้นร้อยละ 1.96 กัมพูชามีมูลค่าการนำเข้า 326,579,642 บาท ขยายตัวเพิ่มขึ้นร้อยละ 30.11 และพม่ามีมูลค่าการนำเข้า 261,936,411 บาท เพิ่มขึ้นร้อยละ 3.89